

3. 1. 2. 1 可疑翼手参 *Colochirus anceps* (Selenka) (图94)

Cercodemas anceps Selenka, 1867: 343.

Colochirus anceps: Semper 1868: 57, pl. 12, fig. 1; A. M. Clark, 1982: 489, 494; Liao & Clark, 1995: 474, fig. 285.

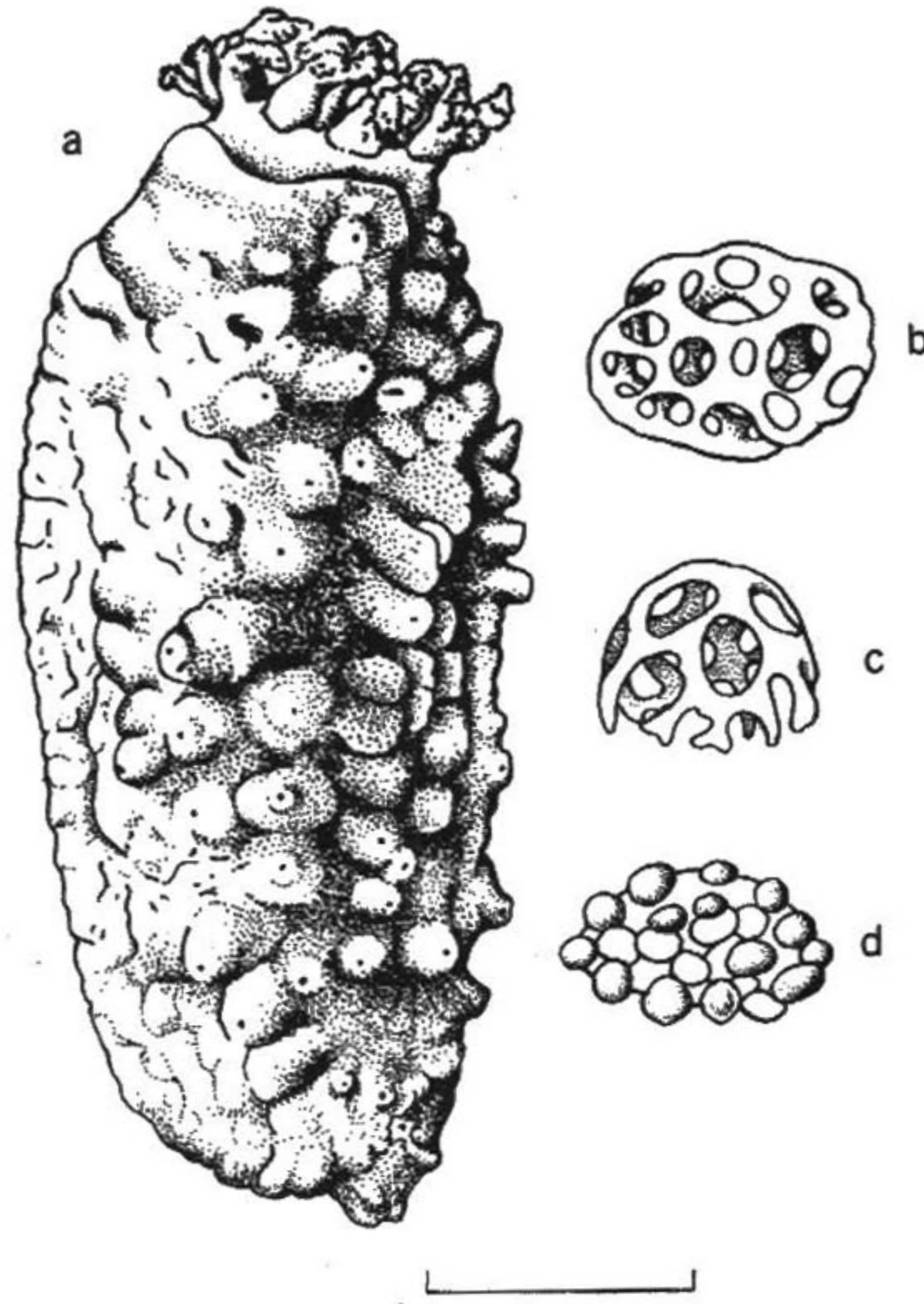


图94 可疑翼手参

a. 动物上面观; b. 网状球形体; c. 皿状体; d. 有瘤穿孔板。比例尺 a 为20mm, b—d 为0.07mm。

Colochirus tuberculatus Ludwig, 1882: 131, pl. 12, fig. 1; Bell, 1884: 506; Théel, 1886: 123; Lampert, 1889: 819; Koehler, 1895: 375; Erwe, 1913: 355, pl. 5, fig. 3; Panning, 1949: 445, fig. 45.

Pentacta tuberculatus: H. L. Clark, 1921: 171; Chang, 1934: 16, textfig. 7, pl. 2, figs. 1-2; Yang, 1937: 11, fig. 6, pl. 2, figs. 1-2; H. L. Clark, 1938: 452, pl. 16, fig. 2; Chang et al., 1964: 25.

Pentacta anceps: Clark & Rowe, 1971: 180, pl. 29, fig. 8.

模式标本产地 香港。

形态 体长40—120mm, 直径10—30mm。体呈腊肠形, 两端较细而钝圆。背面有

很多大小不等、排列不规则的瘤状疣足，每个突起或疣足中央有一个能收缩的管足。腹面稍凸，前后端翘起，形如船底。管足很多，在腹面排列成3纵带，每带有管足4—6行，靠近两端管足数目减少。口和肛门都弯向背面。触手收缩时，口周围有5个瓣。触手10个，腹面一对较小。肛门周围有5个小齿。波里氏囊和石管均为1个。

体壁十分坚硬，骨片丰富，式样很多。有许多大而复杂的网状球形体（图94，b）和网状皿形体（图94，c），以及有瘤穿孔板或扣状体（图94，d）。体壁深部还有许多大形鳞片，鳞片为卵形，长1—3mm，宽1—2mm，厚0.5—1.0mm。动物生活时，颜色十分鲜艳，背面为淡红色，并带浅黄色云斑；腹面间步带为浅黄色，步带为淡红色；触手为深红或紫红色，并具黄色小斑点；管足为红色。酒精标本色泽全褪为黄白、灰白或淡褐色。

观察标本 62个，福建，广东，广西和海南，1932，1956—1960年，廖玉麟等采。

生物学资料 动物生活于沿岸浅海，从潮间带到水深10m的泥底或沙底。

地理分布 福建，广东，广西和海南；印度尼西亚，菲律宾，澳大利亚南威尔士的杰克逊港。

3.1.2.2 方柱翼手参 *Colochirus quadrangularis* Troschel (图95)

Colochirus quadrangularis Troschel, 1846: 64 (non *Holothuria quadrangularis* Lesson, 1830); Selenka, 1867: 343; Ludwig, 1882: 131; Théel, 1886: 81, 120, pl. 6, fig. 7, pl. 14; Lampert, 1889: 817; Koehler, 1895: 371; Sluiter, 1901: 99; Erwe, 1913: 353, pl. 5, fig. 2; Panning, 1949: 447, figs. 46—47; A. M. Clark, 1982: 489, 494; Liao & Clark, 1995: 474, fig. 286.

Colochirus coeruleus Semper, 1868: 59, pl. 11, fig. 1, pl. 13, fig. 18.

Pentacta coerulea H. L. Clark, 1932: 277; H. L. Clark, 1938: 449, pl. 16, fig. 4.

Pentacta quadrangularis: Chang, 1934: 18, fig. 8, pl. 2, figs. 3—4; Yang, 1937: 9, fig. 5, pl. 2, figs. 3—4; H. L. Clark, 1946: 25; Clark & Rowe, 1971: 180, pl. 29, fig. 11.

Colochirus crassus var. *dyscritus* Heding, 1934: 16, figs. 12, pl. 9.

模式标本产地 马六甲。

形态 体长30—180mm，宽10—45mm。体呈方柱状。沿着身体的四个棱角各有一行排列较规则的锥形大疣足，大疣足中间常夹有较钝的小疣足；另外在腹面中央线两端，常有同样的大疣足1—3个。腹面平坦，呈足底状。腹面管足很多，排列为3纵带，每带有管足4—6行。口在身体前端，具触手10个，腹面2个较小。肛门偏于背面，周围有5个齿和5个大鳞片。波里氏囊1个；石管很多，围成一圈。

体壁坚实，触感粗涩，骨片多而发达，除大形鳞片外，还有网状球形体（图95，b）和网状皿形体（图95，c）。皿形体的凹面或开口面，有一到数个交叉的横梁。梁的表面光滑或具突起。生活时背面和两侧为灰红色，疣足为红色，腹面也为红色，触手为灰黄色，分枝为血红或紫红色，管足也为浅红色。酒精标本为灰褐色。